



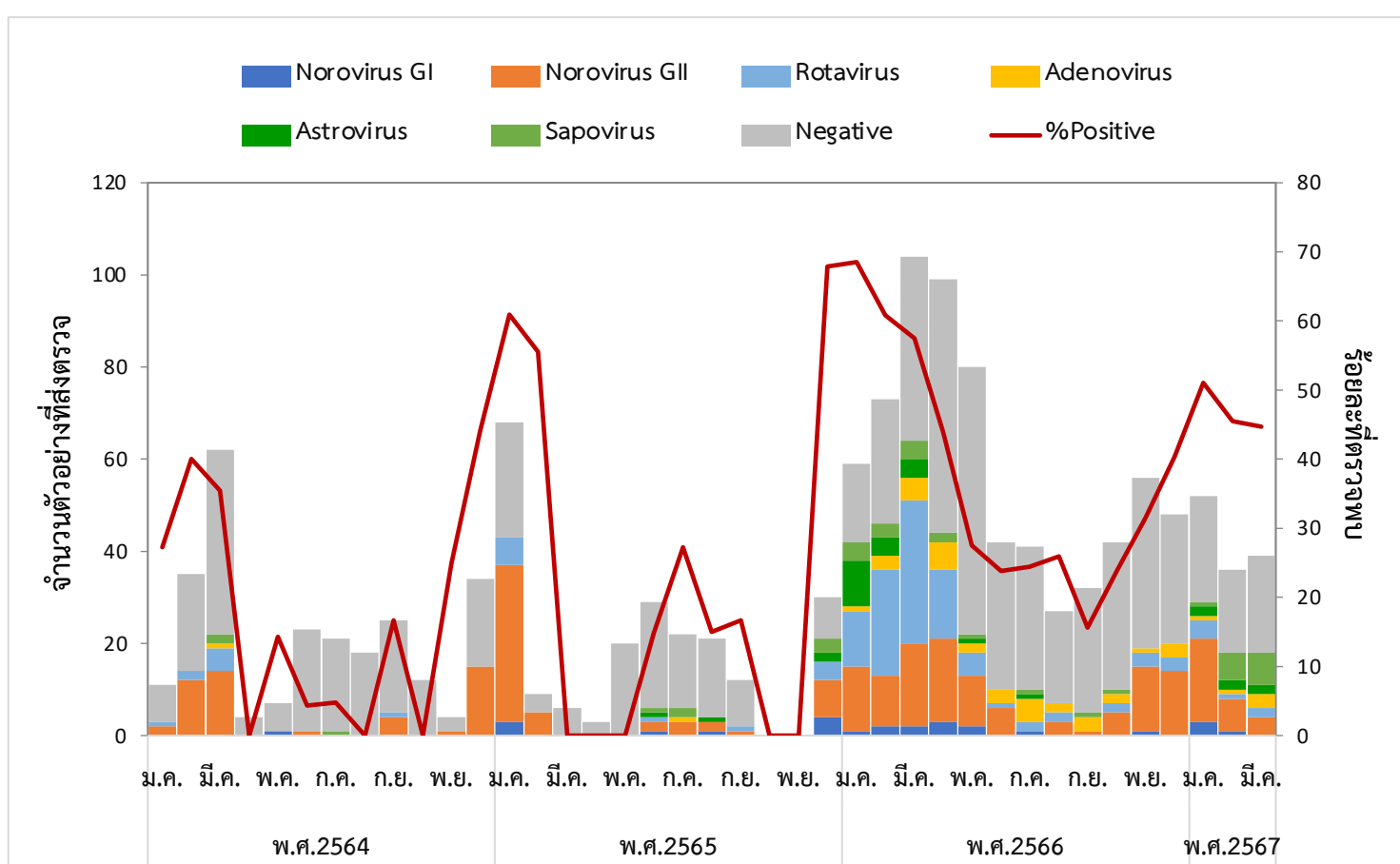
กรมควบคุมโรค
Department of Disease Control

รายงานผลการเฝ้าระวังเชื้อไวรัสก่อโรคอุจจาระร่วงเฉียบพลัน ประจำเดือนมีนาคม 2567

กองระบาดวิทยา กรมควบคุมโรค กระทรวงสาธารณสุข

ข้อมูลจากการเฝ้าระวังเชื้อไวรัสก่อโรคอุจจาระร่วงเฉียบพลันที่กองระบาดวิทยาดำเนินการเฝ้าระวังร่วมกับโรงพยาบาลเครือข่าย และศูนย์โรคอุบัติใหม่ด้านคลินิก คณะแพทยศาสตร์ โรงพยาบาลจุฬาลงกรณ์ ตั้งแต่วันที่ 1 มกราคม - 31 มีนาคม 2567 มีจำนวนตัวอย่างส่งตรวจ 118 ตัวอย่าง ตัวอย่างที่ส่งตรวจส่วนใหญ่เป็นกลุ่มเด็กอายุต่ำกว่า 5 ปี (ร้อยละ 65.25) ตรวจพบสารพันธุกรรมเชื้อไวรัสก่อโรคอุจจาระร่วงเฉียบพลัน จำนวน 56 ตัวอย่าง (ร้อยละ 47.46) เชื้อที่พบมากที่สุด คือ **Norovirus GII** ร้อยละ **44.64** รองลงมา คือ **Sapovirus (19.64)** และ **Rotavirus (8.93)** เมื่อพิจารณาการตรวจพบเชื้อจำแนกตามกลุ่มอายุเรียงจากมากไปน้อย ดังนี้ กลุ่มอายุ 15-24 ปี (2/3, 66.67%) กลุ่มอายุ 5-9 ปี (7/11, 63.64%) กลุ่มอายุต่ำกว่า 5 ปี (39/77, 50.65%) กลุ่มอายุ 10-14 ปี (3/8, 37.50%) กลุ่มอายุ 60 ปีขึ้นไป (4/11, 36.36%) และกลุ่มอายุ 25-59 ปี (1/8, 12.50%)

จำนวนตัวอย่างที่ส่งตรวจจำแนกตามผลการตรวจทางห้องปฏิบัติการรายเดือน และร้อยละของการตรวจพบเชื้อ ระหว่างวันที่ 1 มกราคม 2564 - 31 มีนาคม 2567



ผลการตรวจสารพันธุกรรมเชื้อไวรัสก่อโรคอุจจาระร่วงเฉียบพลัน จำแนกตามเชื้อที่พบ ระหว่างวันที่ 1 มกราคม - 31 มีนาคม 2567 (N=56)

เชื้อที่พบ	จำนวน (ร้อยละ)	เชื้อที่พบ	จำนวน (ร้อยละ)
1. Norovirus GII	25 (44.64)	7. Norovirus GII + Rotavirus	2 (3.57)
2. Sapovirus	11 (19.64)	8. Norovirus GI + Norovirus GII	1 (1.79)
3. Rotavirus	5 (8.93)	9. Adenovirus + Sapovirus	1 (1.79)
4. Astrovirus	4 (7.14)	10. Astrovirus + Sapovirus	1 (1.79)
5. Adenovirus	3 (5.36)	11. Norovirus GI + Norovirus GII + Sapovirus	1 (1.79)
6. Norovirus GI	1 (1.79)	12. Norovirus GII + Rotavirus + Sapovirus	1 (1.79)

ผลการเฝ้าระวังเชื้อไวรัสก่อโรคอุจจาระร่วงเฉียบพลัน "ระหว่างวันที่ 1 - 31 มีนาคม 2567"

- มีตัวอย่างส่งตรวจจำนวน 38 ตัวอย่าง
- จากโรงพยาบาลเครือข่าย 4 แห่ง ได้แก่
 - โรงพยาบาลแม่จัน จ.เชียงราย จำนวน 19 ตัวอย่าง
 - โรงพยาบาลพระปกเกล้า จ.จันทบุรี จำนวน 9 ตัวอย่าง
 - โรงพยาบาลวชิระภูเก็ต จ.ภูเก็ต จำนวน 9 ตัวอย่าง
 - โรงพยาบาลนครพนม จ.นครพนม จำนวน 1 ตัวอย่าง
- เป็นเพศหญิง 17 ราย และเพศชาย 21 ราย
- ค่ามัธยฐานอายุของผู้ป่วยที่ส่งตรวจเท่ากับ 2 ปี (อายุ 3 เดือน - 72 ปี)
- ผลการตรวจทางห้องปฏิบัติการพบสารพันธุกรรมเชื้อไวรัสก่อโรคอุจจาระร่วงเฉียบพลัน จำนวน 17 ตัวอย่าง (ร้อยละ 44.74)
- เชื้อที่พบมากที่สุด คือ **Sapovirus** ร้อยละ **35.29**

ร้อยละของตัวอย่างที่ตรวจพบสารพันธุกรรมเชื้อไวรัสก่อโรคอุจจาระร่วงเฉียบพลัน จำแนกตามเชื้อที่พบ ระหว่างวันที่ 1 - 31 มีนาคม 2567 (N=17)

เชื้อที่พบ	จำนวน (ร้อยละ)
1. Sapovirus	6 (35.29)
2. Norovirus GII	4 (23.53)
3. Rotavirus	2 (11.76)
4. Adenovirus	2 (11.76)
5. Astrovirus	2 (11.76)
6. Adenovirus + Sapovirus	1 (5.88)

ผู้เรียบเรียง : กาญจนา เมณฑ์กุล

จัดทำและเผยแพร่โดย กลุ่มพัฒนาระบบเฝ้าระวังทางระบาดวิทยาโรคติดต่อ กองระบาดวิทยา กรมควบคุมโรค



02 590 3900



doe_cd@ddc.mail.go.th

